



# USZÓD

TELEPÜLÉSKÉPI ARCULATI KÉZIKÖNYV  
2017



## TARTALOM

|   |    |
|---|----|
| Bevezetés .....   | 3  |
| Település bemutatása .....  | 4  |
| Településtörténet .....   | 4  |
| Táji, természeti környezet.....                                       | 6  |
| Településszerkezet .....  | 8  |
| Eltérő karakterű településrészek .....                                | 10 |
| Térképi lehatárolás .....   | 10 |
| Az egyes településkarakterek arculati jellemzői .....                 | 12 |
| Meghatározó építészeti, településképi, táji, természeti értékek ..... | 27 |
| A település minőségi formálására vonatkozó ajánlások .....            | 34 |
| Épületek és építmények .....  | 34 |
| Telekhasználat .....  | 36 |
| Közterületek.....   | 37 |
| Táji zöldfelületek .....  | 39 |
| Példaértékű megoldások .....  | 40 |

## **BEVEZETÉS**

A településkép a mindennapi élet lenyomata. Őrzi a hely múltját, kifejezi az ott élő emberek gondolkodásmódját. Egyfajta „nyitott könyv”, amit akarva-akaratlanul „olvasunk”. Még ha nem is tudatosul bennünk, de nagyon is világosan érzékeljük jelzéseit és a róla formált vélemény kihat mindennapi döntéseinkre. Jól ismerjük azt az érzést, amikor bizonyos helyeken céltalanul is szívesen időzünk, más helyeket viszont inkább elkerülünk. Ez az érzés nem véletlen.

A településkép befolyásolja életünket, hatással van ránk. Sok tekintetben a településkép által közvetített – pozitív vagy negatív – üzenet határozza meg a településünkhöz fűződő viszonyt. Kötődünk-e hozzá, megbecsüljük-e értékeit?

Elengedhetetlen megismerni és megérteni környezetünket ahhoz, hogy észrevegyük értékeit és magunk is értéket tudjunk létrehozni. El kell sajátítanunk az esztétikai minőség fontosságát szem előtt tartó szemléletet, mert felelősek vagyunk azért, hogy épületeink hozzájáruljanak településünk képének szebbé tételéhez.

Lakókörnyezetünk színvonala életünk minőségének egyik legfontosabb – még ha olykor figyelmen kívül is hagyott – feltétele. A minket körülvevő szép épített és természeti környezet nap mint nap örömmel szolgál, léleknemesítő, s mintát ad a jövő nemzedéknek.

A Településképi Arculati Kézikönyv részletesen bemutatja a település és a karakteres településrészek arculati jellemzőit, építészeti és környezeti értékeit, majd javaslatokat fogalmaz meg a településkép formálására vonatkozóan. A kézikönyv elsősorban a települési döntéshozók és a lakosság tájékoztatását segítő, szemléletformáló kiadvány. Ennél fogva nem a kötelezően betartandó építési paraméterek meghatározása a célja, hanem a harmonikus lakókörnyezet kialakításához és védelméhez szükséges építetói szemlélet megerősítése. A szépségbe rejlő települési értékeket megőrző, erőforrásaival okosan gazdálkodó, innovációs lehetőségeket hatékonyan kihasználó településfejlesztéshez, településszépítéshez kíván segítséget nyújtani azáltal, hogy irányt mutat az építetőknek.

## TELEPÜLÉS BEMUTATÁSA

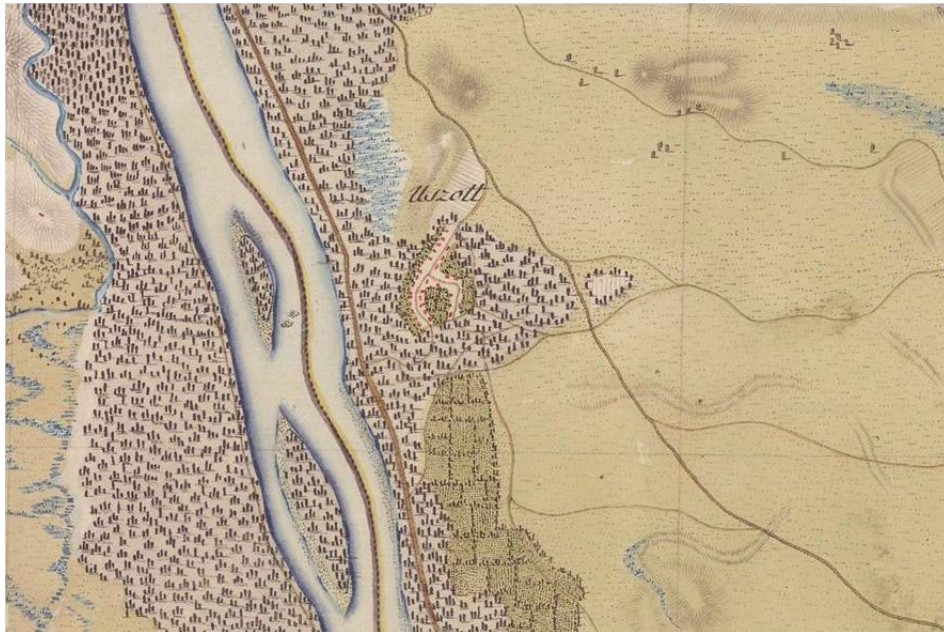
### TELEPÜLÉSTÖRTÉNET

Uszód a Duna mellett, Kalocsa közelében elterülő település. A középkorban, a Duna szabályozása előtt a táj más arcát mutatta. A fő folyómeder távolabb húzódott a településtől, de mellékágai behálózták a térséget vizenyős, mocsaras területet hozva létre. Az árvízről való félelem sajátos feltételeket szabott az itt élőknek. Hatással volt a település szerkezetére és a lakosság életére is. A települések az enyhén kiemelkedő dombhátakra épültek, amelyek viszonylagos biztonságot adtak az árvizek ellen. A mélyebben fekvő földeket, amelyek árvíz esetén víz alá kerültek, nem lehetett szántóföldként használni. Kevés megművelhető terület volt a falu határában, amely elősegítette egy sajátos paraszti kertkultúra kialakulását.

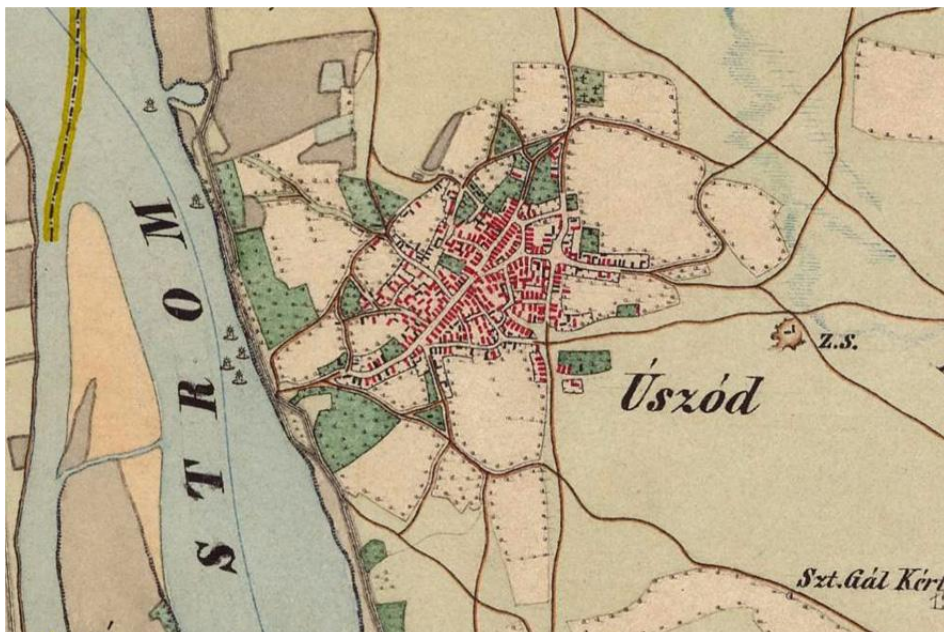
A falu nevével először 1543-ban találkozunk a forrásokban. A honfoglalás után Kalocsa és környéke az Árpádok családi birtoka volt, később Szent István király a kalocsai érseknek adományozta. A török 1529-ben foglalta el a területet, de a pusztítások kezdetben nem vetettek véget a település fejlődésének köszönhetően védettebb fekvésének. A vizenyős, mocsaras, sűrű fákkal borított térség egyrészt megnehezítette az itt élő népek életét, de egyben nagyobb védelmet is nyújtott nekik. Végül Uszód sem kerülhette el a hanyatlást, amely a Tizenöt éves háború alatt következett be. 1599-ben az itt folyó harcok elpusztították a falut és csak húsz év múlva települt újra. 1620 körül érkeztek ide a ma itt élők ősei, akik a Dunántúlról vagy a Felvidékről származhattak. Református vallásuk szerepet játszott költözésükben, mivel a török uralom alatt lévő területeken szabadabban gyakorolhatták vallásukat. Az új betelepülők mellett a régi lakosok közül is visszatérhettek néhányan. A török uralom után a kalocsai érsek visszakapta földesúri jogát, amelyet 1832-ben átengedett a kalocsai főkapitánynak. A Rákóczy-szabadságharcban a település újból elnéptelenedett. A Duna-Tisza között pusztító rákok nem kímélték meg Uszódot sem. Közel húsz évnek kellett eltelnie, hogy lakói visszatérjenek a faluba. Ekkor a lakosok száma mindösszesen 140 fő volt, ezért nagyszabású betelepítési akció indult. A betelepítésnek köszönhetően 1869-ben 2145 fő, 1900-ban pedig 2372 fő lakott Uszódon. A település határában lévő szántóföld kevésnek bizonyult, annak ellenére, hogy elkezdték lecsapolni és termővé tenni a mocsarakat, megpróbálták feltölteni a mélyebben fekvő részeket és elkezdték ki irtani az erdőket. A megnövekedett létszámú lakosság kénytelen volt földeket bérelni a településtől távolabb. Legfontosabb jövedelmi forrásuk a kertekből származó zöldségek voltak. A terményeket hajón és szekéren szállították a környék piacaira Mohácsra, Váczra, Pestre, Veszprémbe és Székesfehérvárra.

A Duna közelsége miatt nagy problémát jelentettek az árvizek, bár töltés védte a falut. Az egyik legnagyobb árvíz 1809-ben öntötte el a települést. Február elején a feltorlódott jég miatt a víz kilépett medréből és elöntötte Ordast, Lakot, Benedeket, Uszódot, Foktót és Kalocsa határait. Hatalmas károkat okozott a betörő víz. A legtöbb ház megrongálódott, vagy összeomlott. Betört a víz a templomba is, a parókia összeroppedezett, az iskola összedőlt. A víz nem kímélte az állatokat, a kocsikat, a felszerelést és a takarmányt sem. A súlyos természeti csapás összehozta az embereket, több helyről is érkezett segítség. Tóth József téglából épület háza 300 embernek és állatnak adott menedéket. Paks lakossága is megmozdult segítő kezét nyújtva a rászorulóknak, szállást adtak a fedél nélkül maradt uszódi és benedeki lakosoknak.

Kollonich László, kalocsai érsek kenyeret, ételt osztott a rászorulóknak. Az árvíz mellett a tűz is nagy gondot jelentett. 1863-ban nagy tűzvész pusztított a településen, amelyben 91 ház égett le.



Az Első Katonai Felmérés idején (1763-1787) még lakatlan puszta a település.  
(Forrás: [www.mapire.eu/hu](http://www.mapire.eu/hu))



Második Katonai Felmérés 1858 (Forrás: [www.mapire.eu/hu](http://www.mapire.eu/hu))

## TÁJ, TERMÉSZETI KÖRNYEZET

A község területe a Kalocsai-Sárcsőz kistájhoz tartozik. A Solttól Bajáig húzódó, orsó alakban kiszélesedő majd elkeskenyedő kistáj egykor teljes egészébe a Duna ártere volt. Az ismétlődő elöntések a folyóhoz közeli területek mellett a távolabbi, mélyebb fekvésűeket is érintették. A domborzati adottságok miatt a Kalocsai-Sárcsőz északi részén a mederből árvízkor kilépő vizek elárasztották a területet, majd az öblözet déli felén az összegyűlő belvizekkel együtt megrekedtek, és csak alacsony vízállás esetén tudtak lassan visszafolyni a Dunába. Ezért a Kalocsai-Sárcsőzt nem elsősorban az élő vizek, inkább az állandó mocsarak jellemezték.

Az ártér sajátossága, hogy a folyó szomszédságában terült el a magas ártér, tőle távolabb, a Duna-Tisza közti hátság lábánál pedig az alacsony ártér, melynek széles mocsara szigetként zárta körbe a területet. Ennek következményeként a változatos és sűrű vízrajznak jellegzetes formái azok a fokok és hosszan kanyargó széles erek, melyek a folyam árvizét szállították az alacsony ártérre, majd az apadás beállta után vissza a Duna medrébe.



*A település határát mutató műholdfelvétel  
(Forrás: [www.mepar.hu](http://www.mepar.hu))*

A tájegység felszínformáit a vízrendezések befejeződéséig elsősorban a Duna medréből kilépő árvizek alakították. Jellegzetes felszínformák az egykori Duna-medreket kísérő teraszmaradványok, a lefüződött, elhagyott mederrészek és a lefolyástalan ártéri laposok.

A települések a magas ártér területén, a környezetükből kisebb-nagyobb mértékben szigetszerűen kiemelkedő háta árvízmentes térszínein jöttek létre. Az ártér sűrű vízhálózata fölé emelkedő árvízmentes háta az emberi megtelepedés kiváló térszíneinek bizonyultak. A vízivilág védelmet nyújtott a településeknek, búvóhelyként szolgáltak a háborús időszakokban, gazdag halállományuk táplálékot adott, és nem utolsósorban közlekedési útvonalat is jelentett a gyakran járhatatlan vidéken.

A Duna völgy nagy része az árvízmentesítéséig ártér és kiterjedt mocsárvilág volt. Az itt letelepedő emberek együtt éltek a folyó évszakos változásával. Életmódjuk alkalmazkodott a táj adottságaihoz. A Duna sajátos mederveviszonyai miatt azonban gyakran kellett szembenézniük pusztító katasztrófákkal is. A kavicsfordalékba beágyazott stabil mederfenéket Uszód alatt laza iszapos hordalék váltja fel, melyben a folyó folyása lelassult és a folytonosan kóborló kanyarulatok keletkeztek. A bizonytalan folyómeder és a lelassuló folyás miatt gyakoriak voltak ebben a térségben a nagy károkat okozó jégtorlódások.

A Duna mentén már a XVIII. század második felétől emeltek védőgátakat, azonban a terület ármentesítése csak 100 év múltán valósult meg. A XIX. században a térségben több kanyarátvágás, jelentős töltésépítés, számos vízfolyásrendezés (csatornakialakítás) és mocsárlecsapolás történt. A folyamszabályozás óta a mocsaras hajdani Duna-medrek, holtágak mélyedései mind szárazra kerültek. Az egykori vizes kaszálók helyét pedig szántóföldek foglalták el. A lecsapolási munkálatok negatív következménye volt a korábbi árterület egyes részeinek elszikesezése.

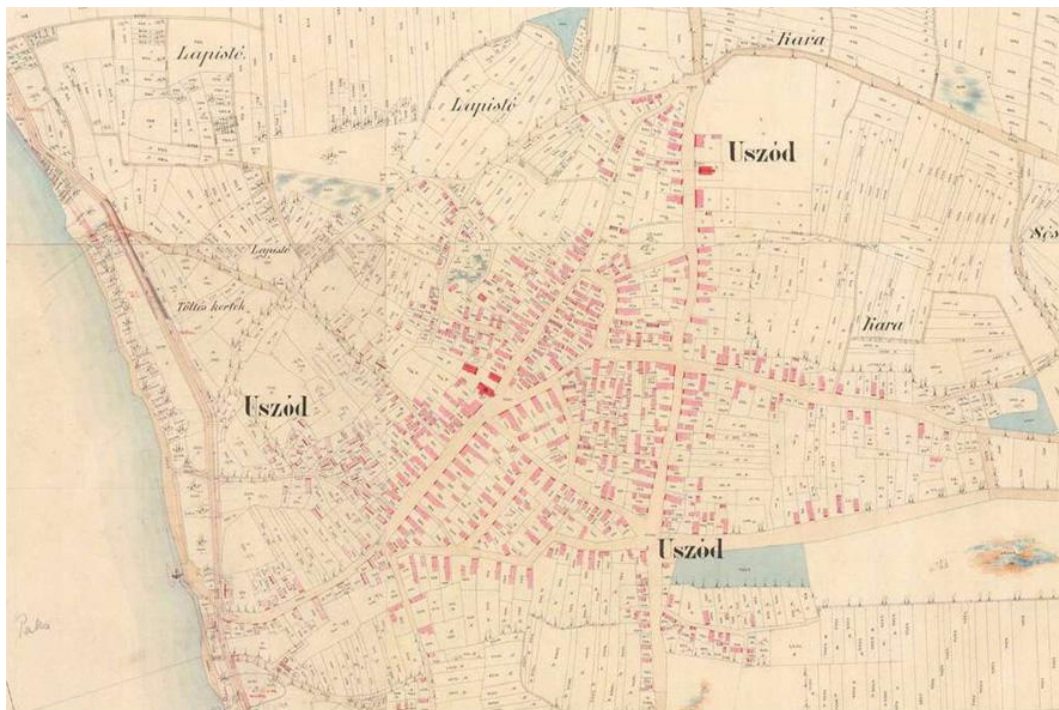


*Úszód melletti Duna-szakasz madártávlatból*

## TELEPÜLÉSSZERKEZET

A község jelenlegi úthálózata halmazos szerkezetű a történelmi fejlődés folytán jött létre. Az egyutcás falumagból növekedve a mai szerkezeti felépítésig minden időben a szükséglet, az igény kielégítése volt a cél, így nőtt és szerkezetileg gazdagodott. Így keletkeztek az utcái, a közök és terek, így alakultak ki a mai lakótömbök, telkek és belső kertek.

A mai szerkezet gerince már nagyon korán megvolt. Ennek az a magyarázata, hogy a falunak a környező településekkel, a tájnak a településre nézve fontos részeivel (legelő, Duna) való funkcionális kapcsolata úgyszólván kezdetektől fogva a mai időkig lényegesen nem változott. Így a főtéren, a Hősök terének, a dunaparti kikötővel való kapcsolatát az Árpád utca képezi, míg a Széchenyi és Kossuth utca az észak-déli irányú jelentős forgalmú Szabadság utcával való összekötését adja. A főtérből kiinduló és északkeleti irányban haladó Deák Ferenc utcának az északi irányban lévő települések kapcsolatát biztosítja a főtérral.



*Kataszteri térkép 1879-ből (Forrás: [www.mapire.eu/hu](http://www.mapire.eu/hu))*

A lakóterület magját a jelenlegi Árpád utca belső szakasza és a Hősök tere alkotja. A lakóterület a faluszerkezetben jelentős főútvonalak mentén terjeszkedett tovább, így a korábbi főútca (Árpád utca, Deák Ferenc utca) a falu első főtengetyét képezték, míg később kialakult a mai Szabadság utca, a falu másik főtengetye. Korábban a főtér a falu központjában helyezkedett el, tehát a lakóterület súlypontjában, míg a második főtengety (Szabadság utca) létrejöttével a lakóterület keleti irányban terjeszkedett. A két tengety között a beépítés tömörebb, mint általában a falu egyéb részein. E belső területtől főleg nyugati irányban a központból kivezető utak mentén nagy kiterjedésű tömbök alakultak ki, melyek belső részében kertek és gyümölcsösök helyezkedtek el. Ezek a korábbi kétfelteles települési rendszer maradványai



Napjainkban egy összetett településszerkezetet látunk. A korábbi településmag megőrizte központi szerepét, de kiegészült a Szabadság utca tengelyével. Az utca északi részén a katolikus templom és az iskola képez egy kisebb alközpontot. A XX. század második felében teljesen beépült a Szabadság utca keleti oldalán a Mátyás király utca és a Báthori utca, valamint két újabb utcát is nyitottak a Szabadság utcával párhuzamosan (Radnóti utca és Felszabadulás utca). A falu keleti szélén, a Báthori utca folytatásában jelentős kiterjedésű gazdasági telephely található, amely az egykori termelészövetkezet öröksége.

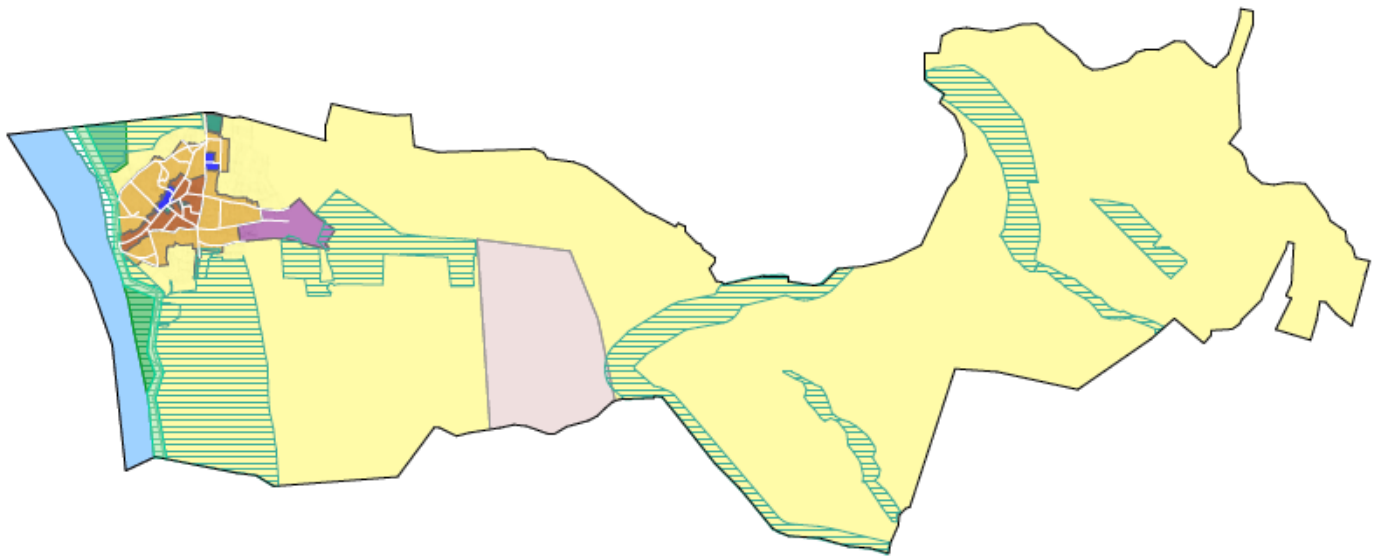


*A belterületet mutató műholdkép (Forrás: [www.mepar.hu](http://www.mepar.hu))*

## ELTÉRŐ KARAKTERŰ TELEPÜLÉSRSZEEK

### TÉRKÉPILEHATÁROLÁS

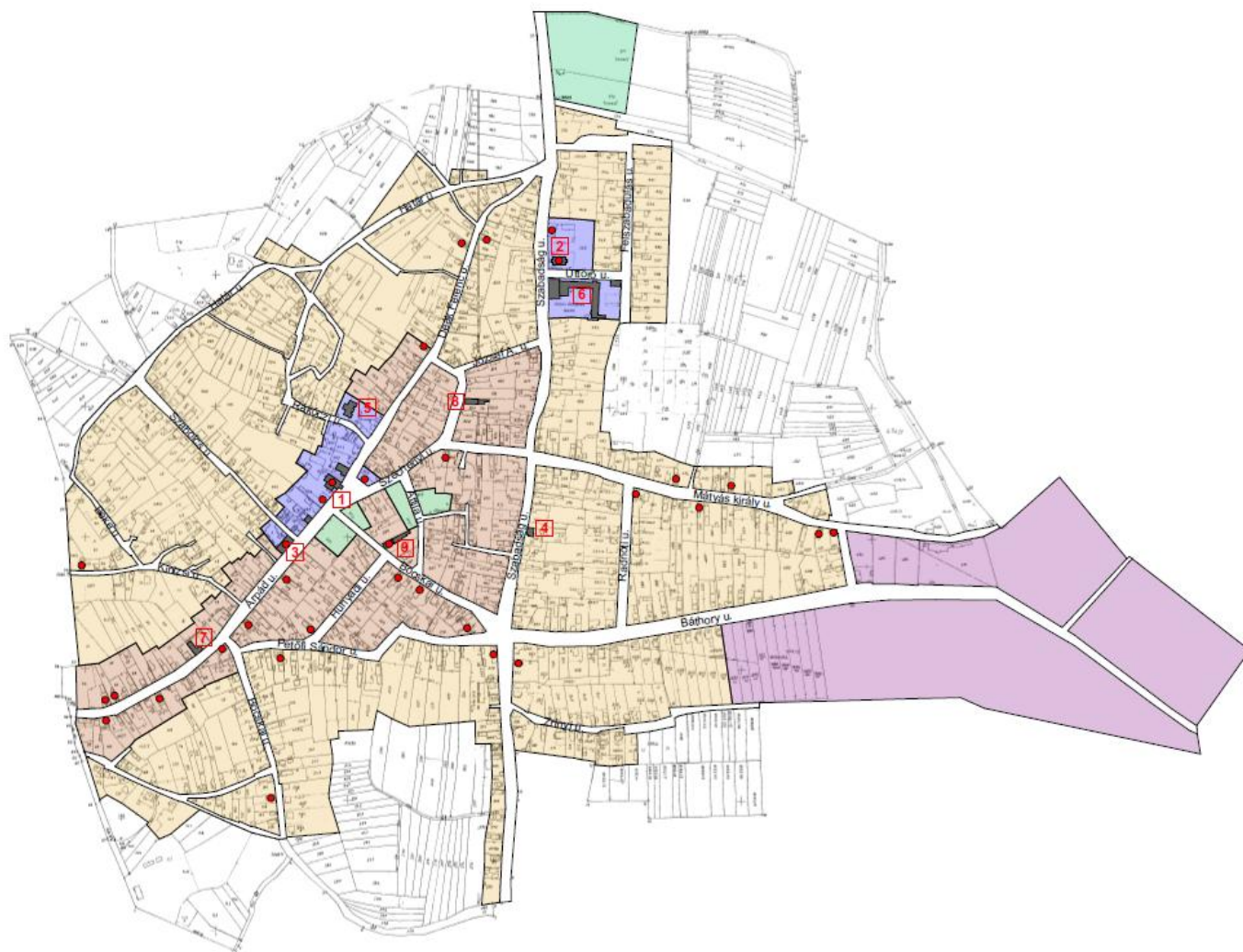
A teljes közigazgatási terület karaktertérképe



#### JELMAGYARÁZAT

-  Településközpont karakter
-  Belső falusias lakóterület karakter
-  Külső falusias lakóterület karakter
-  Gazdasági terület karakter
-  Települési zöldterület karakter
-  Szántóföldi mezőgazdasági karakter
-  Kalocsai repülőtér
-  Erdő
-  Duna
-  Gát
-  Ökológiai hálózat által érintett terület

## A belterület karaktértérképe



M = 1:10 000



### JELMAGYARÁZAT

- Településközpont karakter
- Belső falusias lakóterület karakter
- Külső falusias lakóterület karakter
- Gazdasági terület karakter
- Települési zöldterület karakter
- Középület
- Egyedi védelem alatt álló épület

- 1 Református templom
- 2 Római katolikus templom
- 3 Önkormányzati Hivatal
- 4 Művelődési Ház és Ifjúsági Klub
- 5 Kék Sziget Óvoda
- 6 Benedek Péter Általános iskola
- 7 Egészségház
- 8 Benedek Péter Emlékház
- 9 Boldizsár Emlékház, Babamúzeum

## AZ EGYES TELEPÜLÉSKARAKTEREK ARCULATI JELLEMZŐI

### Településközponti karakter

...



*A református templom impozáns épülete*



*A református templom látképe a Kossuth Lajos utca irányából*



*A templomhoz illeszkedő, határozott megjelenésű parókia épület*



*A Hősök terének északi oldalát lezáró eklektikus lakóház (gyógyszertár)*



*A Hősök tere parkosított környezete*



*A Polgármesteri Hivatal felújított épülete az Árpád utcában*



*Hősök tere*



*Az új óvodát tágas, parkosított udvar veszi körül*



*Régiszi Szent Ferenc templom*



*Benedek Péter Általános Iskola*



## Belső falusias lakóterület karakter

...



*Utcaképek: Árpád utca*



*Utcaképek: Árpád utca*



*Utcaképek: Batthyány utca*



*Utcaképek: Benedek Péter emlékház*



*Utcaképek: Széchenyi utca*



*Utcaképek: Kossuth utca*



*Jellegzetes épülettípusok: XIX. században épült parasztház (Árpád utca)*



*Jellegzetes épülettípusok: XIX. második felében épült módosabb gazdaház (Árpád utca)*

## Külső falusias lakóterület karakter

...



*Utcaképek: Szabolcs utca*



*Utcaképek: Petőfi Sándor utca*



*A településközpontot elkerülő országút (Szabadság utca)*



*A vegyes beépítésű Báthori utca*



*Hagyományos utcakép (Mátyás király utca)*



*Emeletes lakóházak sora az 1980-as évekből (Radnóti utca)*

## Települési zöldterület karakter

...



*Parkosított köztér*



*Hívogató parkrészlet a településközpontban*





*Mintaszerű módon kialakított játszótér a Dózsa György utca mellett*



*A Duna partra vezető út*

## Természeti táj karakter

...



*Látvány a Duna parton*

## MEGHATÁROZÓ ÉPÍTÉSZETI, TELEPÜLÉSKÉPI, TERMÉSZETI ÉRTÉKEK

### ÉPÍTÉSZETI, TELEPÜLÉSKÉPI ÉRTÉKEK

#### Református templom (Hősök tere 1.)



1620-ban református lakosság települt Úszódra. Költözésükben szerepet játszott a vágy vallásuk szabadabb gyakorlására. A kuruc háborúk után fából és sövényből épült templom az 1768-as árvízben megsérült. 1787-1789 között építették fel az új templomot téglából. 1820-21-ben a megrongálódott torony helyett egy másik tornyot építettek. 1900-1901-ben a templom falait és tornyát felmagasították és oldalszárnyal kibővítették.

**Református parókia (Hősök tere 1.)**



**Lakóház (Hősök tere 5.)**



**Benedek Péter emlékház (Batthyány utca 5.)**



**Lakóház (Széchenyi utca 5.)**



**Lakóház (Árpád utca 12.)**



**Lakóház (Árpád utca 12.)**



**Lakóház (Bocskai utca 1.)**



**Lakóház (Deák Ferenc utca 36.)**



**Régiszi Szent Ferenc templom (Szabadság utca)**



**Kerítés (Árpád utca)**





## TERMÉSZETI ÉRTÉKEK

Egykor az egész területre jellemező ártéri vegetáció napjainkra a gátak keskeny sávja közé szorult. A vízjárta érintetlen tájra ma már csak a Duna keskeny ártere emlékeztet. Az ártér legfontosabb értéke, hogy összefüggő természetközeli területet alkot, ezáltal különböző, egymástól elszigetelt folyó menti életközösségeket köt össze, azaz ökológiai folyosó szerepet tölt be.

A községhez tartozó dunai ártér az Európai Natura 2000 hálózathoz tartozó „Tolnai Duna Különleges Természetmegőrzési Terület” része. Jellemző növénytakasulásai:

- hullámtéri természetes és természetközeli állapotú fűz-nyár ligeterdők
- zátonyokon természetes úton kialakult füzes élőhelyek (zátonyfüzesek)
- maradvány jellegűvé vált keményfás ligeterdő foltok
- unikális jellegű löszpusztagyep foltok
- kékperjés láprétek

A terület erdőállományaiban nagy számban fordulnak elő közösségi jelentőségű fészkelő madárfajok. Az idős, odvas fákból álló ligeterdők több ritka denevérfajnak is élőhelyet nyújtanak.



*Uszódi sziget*

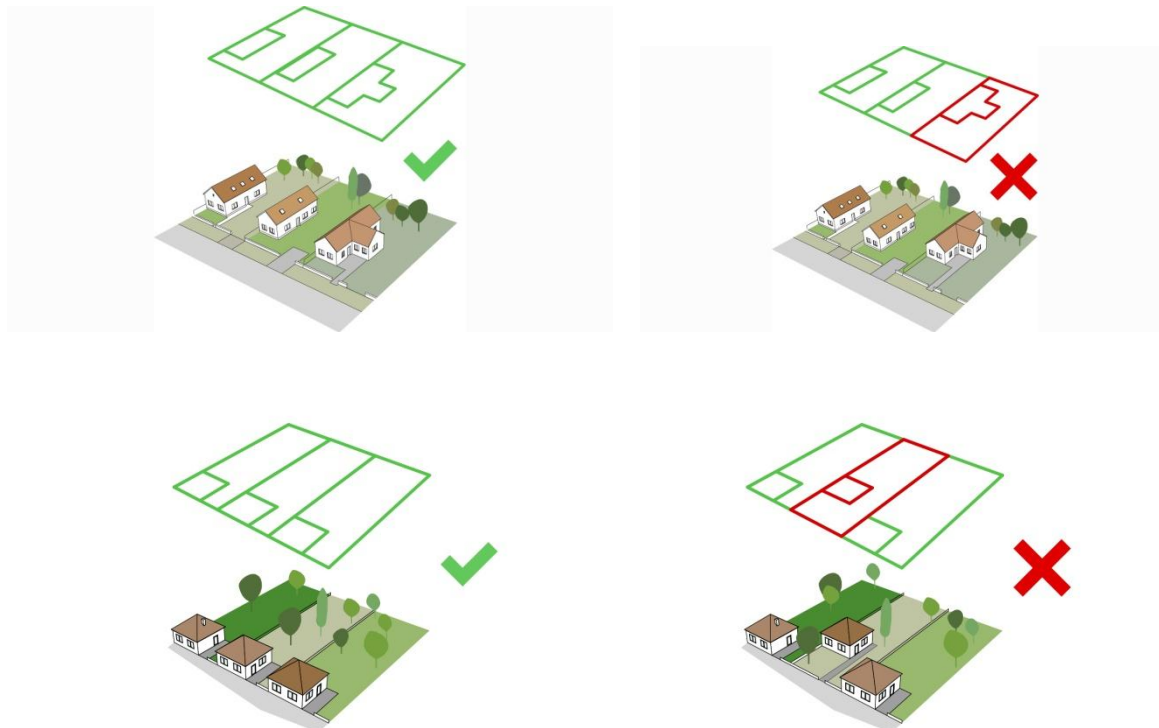
## A TELEPÜLÉS MINŐSÉGI FORMÁLÁSÁRA VONATKOZÓ AJÁNLÁSOK

### ÉPÜLETEK ÉS ÉPÍTMÉNYEK

- A beépítésre szánt területen építményt, építményrészt a környezet adottságainak és értékeinek figyelembevételével, ahhoz illeszkedve kell megvalósítani.

### **Lakóépületek**

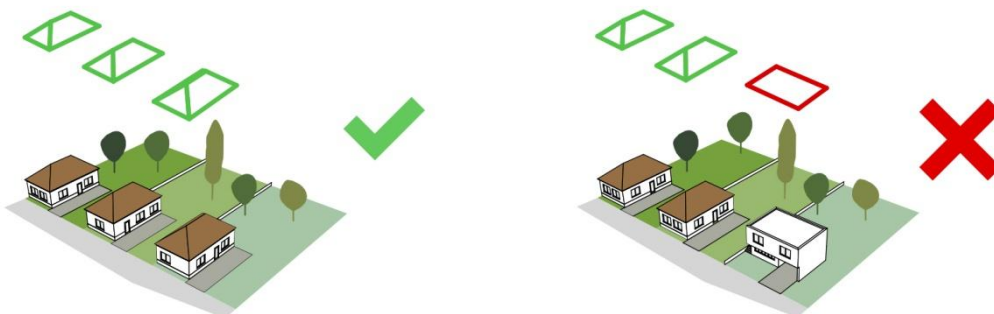
- Az épületek telken belüli elhelyezése az utcában kialakult állapothoz igazodjon.



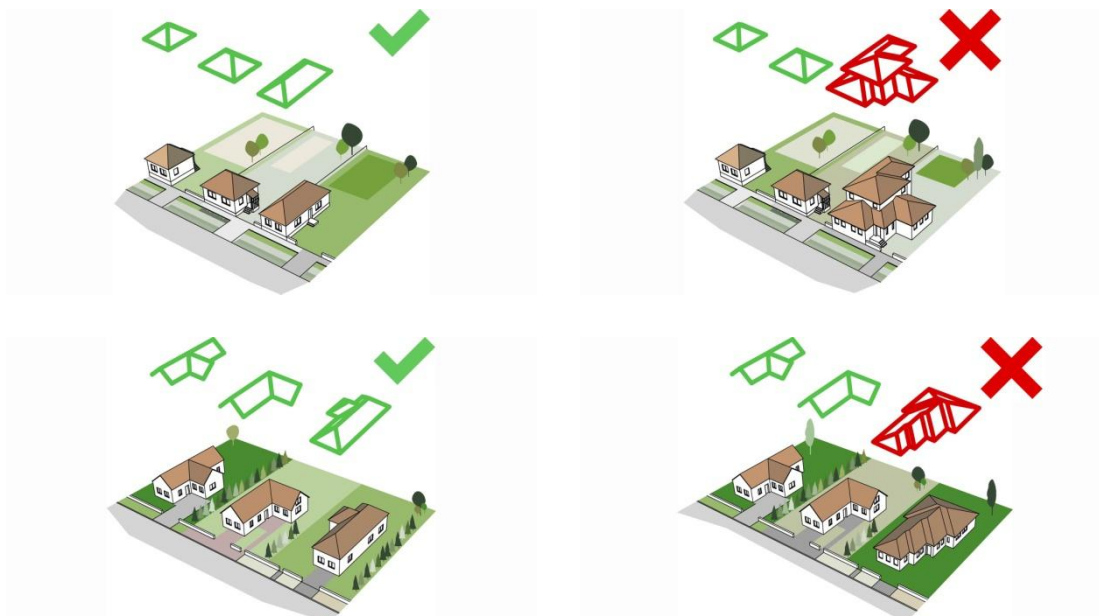
- A melléképületek – a jellemző oldalhatáros beépítésnek megfelelően – a lakóépület mögött, a telekhatáron legyenek elhelyezve.
- Melléképület ne kerüljön az utcafrontra.
- A településen a földszintes épületek jellemzőek, ezért az alacsony beépítési magasság megtartása javasolt.



- A települési hagyományok és az utcaképi illeszkedés miatt javasolt a magastető alkalmazása.



- A túlzottan összetett tetőidom és mediterrán jellegű emeletráépítés idegen a faluképben, az egyszerű tetőforma biztosítja leginkább a környezeti illeszkedést.



- Az épületgépészeti elemek (pl. klíma kültéri egység) ne, vagy csak rejtetten jelenhetnek meg a közterületről látható homlokzati felületen.
- Napelemek elhelyezése esetén a közterületről látható tetőfelületnek csak arányos részét foglalják el a panelek.

### Üzemi épületek

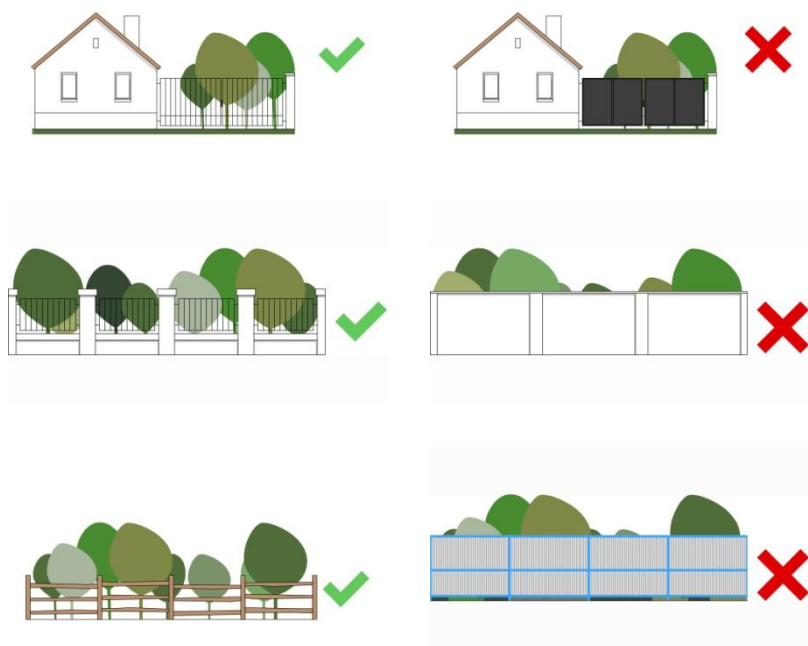
- Az épület formai megjelenése fejezze ki annak gazdasági, funkcionális jellegét.
- Egyszerű épületszerkezeti megoldások alkalmazása és korszerű anyaghasználat javasolt.

## Kerítések

A kerítések az utcakép legfontosabb épített kiegészítő elemei. A vagyonvédelmi funkció mellett fontos térformáló szereppel is bírnak. Igényes építészeti kialakítással az épületekkel egyenrangú esztétikai értékűvé válhatnak.

Jellemző a kerítések áttört, az udvara, kertre szabad belátást engedő kialakítása, azonban a zárt hatású tömör kerítés sem idegen a faluképtől. Ez utóbbi alkalmazása a településmag sűrűbb beépítésű részén elfogadható alternatíva.

- A kerítésekre is igaz az az általános ajánlás, hogy kialakításukban, anyaghasználatukban, magasságukban a környezetben jellemző adottságokhoz illeszkedjenek. Természetesen ez nem jelenti azt, hogy a szomszéd kerítését kell másolni.
- Javasolt falazott pillérek között áttört mezőkből álló kerítések építése.
- A kerítések magassága ne haladja meg a szemmagasságot.
- A kerítésmező anyaga lehet fémplaca, faléc vagy deszka. A drótháló és a tömör fémlemez az utcafronton kerülendő.
- A kerítéskapu kialakítása és anyaghasználata igazodjon a kerítés többi részéhez.



## TELEKHASZNÁLAT

- A telekhasználat tekintetében ajánlott megőrizni, illetve újraéleszteni a falusi jelleg minden pozitív vonását: az erős zöldfelületi beágyazottságot és (háztáji) gazdálkodást.
- A lakóingatlanok esetében telken belüli többszintes növénytelepítés ajánlott.
- Ajánlott az őshonos vagy tájhonos növények (pl. gyümölcsfák) ültetése.
- A tájidegen örökzöldek (pl. tuja, ezüstfenyő) ne legyenek egyeduralgó növényei a kertnek.

## **KÖZTERÜLETEK**

A település utcáitól és tereitől nem csak azt kérjük számon, hogy lehetővé tegyék a biztonságos és kényelmes gyalogos illetve autós közlekedést, hanem azt is, hogy az utcán tartózkodva jól érezzük magunkat. A kellemes közérzetet kialakulását alapvetően befolyásolja az utcakép elemeinek egyedi minősége és arányos, harmonikus összképe. Ebben egyaránt szerepet játszik az útburkolat és járdaburkolat kialakítása, a zöldsáv jellege, a kapubehajtók megjelenése, a csapadékvíz-elvezetés módja, a közvilágítás és energiaszolgáltatás oszlopainak elhelyezése stb.

- Általános ajánlás, hogy kerülni kell az egyes ingatlanok előtt az utcakép egységét figyelmen kívül hagyó, diszharmóniát keltő megoldásokat.

### **Járdaburkolatok**

- A járdafelületek egy adott utcaszakaszon alkossanak egységes, homogén felületet. Az egyes magáningatlanok előtti eltérő szélességű, anyagú vagy tagolású járdafelületek ötletszerű megjelenésükkel rendezetlen képet nyújtanak, a teljes utcaképre romboló hatásúak. Ezért a járdaburkolatok felújítása mindig egységes koncepció alapján történjen.
- Egy burkolat akkor esztétikus, ha harmonikusan illeszkedik környezetébe és nem akarja túlerőltetni, túlhangsúlyozni önmagát.
- Frekventált helyeken ajánlott kiselemes burkolatok használata. A kiselemes burkolatok nagy előnye műszaki szempontból, hogy viszonylag könnyen javíthatók, elemei bármikor visszahelyezhetők, újraigazíthatók.

### **Vízelvezés**

- Az útburkolatról és a járdáról összegyűlő csapadékvíz szikkasztásáról vagy elvezetéséről minden esetben gondoskodni kell.
- A nyílt szikkasztóárok rendszeres karbantartásáról igényel. Utcaképileg nem előnyös, amikor különböző szélességű és mélységű szikkasztó árok váltakoznak a porták előtt.
- Képzett vízvezető árok alkalmazása ott ajánlott, ahol a mélyebb fekvés vagy a kötöttebb talaj miatt a csapadékvíz helyi elszikkasztása csak nehezen megoldható.

### **Utcafásítás**

Az utcát kísérő fasorok igen hatásosan képesek befolyásolni az utcaképet: vonzzák és vezetik a tekintetet; évszakonként változó látványt nyújtanak; klimatikus kondicionáló hatással rendelkeznek, azaz árnyékot adnak, növelik a környező levegő páratartalmát, felfogják a port.

- Az ingatlanok előtti faültetés ezért minden esetben támogatandó, illetve a közterület fásított jellege megőrzendő.
- A közterületi növénytelepítés esetén ajánlott a kialakult utcaképre tekintettel lenni. Ha jellemzően díszfákkal beültetett az utca, akkor ahhoz szükséges igazodni, ha gyümölcsfákkal, akkor gyümölcsfát vagy díszgyümölcsfát javasolt telepíteni.
- Ahhoz, hogy településképileg is értékelhető végeredmény szülessen az utca adottságaihoz alkalmazkodó egységes szabályozás szükséges. Érdemes meghatározni a faültetésre alkalmas közterületi sávot, az utca jellegéhez igazodó ajánlott fafajokat és az ültetendő fák egymástól való minimális távolságát.

- A fasoroknak egyenrangúságot kell biztosítani a közlekedési, közmű és elektromos hálózati létesítmények mellett. Nem szerencsés, ha egy közműfejlesztés miatt fasorok kell kivágni vagy csonkolni. Érdemes megtalálni a közös nevezőt.

### Zöldsávok

Az utcák zöldfelületei – biológiai, élő mivoltuknál fogva – magasabb minőséget kölcsönöznek a település élettelen művi-épített struktúrájának, ezért kiemelt szerepük van a településkép alakításában. Az utcai zöldfelületeket jellemzően a nyílt árok és útburkolat közötti, valamint az árok és járda közötti felületek alkotják.

- A zöldsávon belül helyet kell biztosítani fásításnak illetve közműoszlopoknak.
- Minden esetben gondoskodni kell a zöldsáv növényzettel történő beültetéséről, minimum füvesítéséről. A zöldsávban gyepet helyettesítő zúzottkő felület kialakítása nem javasolt.
- A járda mentén kialakított és rendszeresen gondozott virágágyások előnyösen befolyásolják az utcaképet, ezért támogatandók.
- A zöldsáv ne legyen parkolóhelyként használva. A lakóingatlanok előtt gépjárműparkolásra a kapubeálló vehető igénybe. Kereskedelmi egységek előtt – amennyiben annak nincs telken belüli parkolója – az utcán merőleges beállású, szilárd burkolatú parkolóhelyeket javasolt kialakítani.



- Az ingatlanok előtti közterületi zöldsávok kialakításában és fenntartásában az ingatlan tulajdonosok – lehetőségeikhez mérten – vállaljanak szerepet.

### Parkok

- Javasolt a többszintű – fákat, cserjéket és lágyszárúakat egyaránt tartalmazó – növényállomány megőrzése, illetve a meglévő növényállomány ennek megfelelő kiegészítése, pótlása.

### Kapubehajtók

- A kapubehajtók kialakítása egy-egy utcában legyen összehangolt. Amennyiben egy lakóingatlan esetében az ott élők nem használnak gépjárművet. (pl. idősek lakják), elfogadható a füvesített kapubehajtó. Az autóval kijárt keréknyomú kapubehajtó viszont semmiképpen sem szerencsés.

### **Közművezetékek**

- A légvezetékek oszlopait úgy kell elhelyezni, hogy ne lehetetlenítsék el a zöldsávban történő fásítást, illetve ne követeljék meg a fák koronájának durva csonkolását.
- Törekedni kell a különböző (elektromos, elektronikus hírközlési) légvezetékek azonos oszlopsoron vezetésére.
- A légvezetékek oszlopai egy utcán belül legyenek azonos anyagúak és hasonló megjelenésűek

### **TÁJI ZÖLDFELÜLETEK**

#### **Erdőterületek**

- Az erdősítéseknel javasolt ökológiailag is mérlegelni mind a telepítési helykiválasztást (termőhelyfeltárás), mind az erdők fafaj összetételét. Tájképi és ökológiai cél az őshonos fa- és cserjefajok alkalmazásával minél több elegyes erdőrészlet létrehozása, vagy a meglévő erdőállományok természetszerű irányba történő fokozatos átalakítása. Az egyoldalú, homogén fafaj összetételű és elaprózott területi eloszlású, ültetvény jellegű telepítések csökkentik a táj ökológiai változtatáságát és rontják a tájképi értékét.
- Tájképi és ökológiai értelemben nem kívánatosnak tekinthető a nemes nyár homogén (pl. energiaültetvény célú) állományai.
- A megfelelő, őshonos fafajösszetétel mellett a természetes és tájképileg kedvező erdő létrejöttének további feltétele a gazdag fajösszetételű gyepszint, cserjeszint és erdőszegély.

A stabil erdei vegetációt kialakító ökológiai szemlélet feltartóztathatja a gyorsan terjedő inváziós fajokat

#### **Gyepterületek (kaszálók, legelők)**

- Ajánlott a gyenge termőhelyi adottságú szántók visszagyepesítése és legeltetése. A legeltetés védi és hosszútávon fenntartja a gyepes élőhelyeket, megakadályozza fás növényzet sarjrol történő spontán terjedését, és változatos, fajgazdag gyepeket alakít ki.

#### **Mezsgyék (mező-, és talajvédő, tájtagoló fasorok és cserjések)**

A határbeli mezsgyék fasorai, erdősávjai és cserjései különös jelentőséggel bírnak a tájkép és az ökológiai viszonyok alakításában. Megtörik az egybefüggő mezőgazdasági területek monotonitását, hangsúlyozzák jellegzetes tájszerkezetet, mérséklék a szélrózió és a szélsőséges időjárás hatását, búvó- és fészkelő helyet biztosítanak az állatvilág számára, és ökológiai folyosóként hálózák be a tájat.

- Ennek alapján javasolt az utakat és földterületeket határoló mezsgyék megóvása illetve újjak kialakítása.

Ajánlott fafajok: mezei juhar, kocsányos tölgy, magyar és oszlopos tölgy, gyertyán, fehér-, fekete- valamint jegenyenyár, szárazságtűrő hársfajok, vadcserezsnye, vadkörte, vadalma, vénic szil, törökmogyoró; nedves élőhelyeken fűz fajok, nyír, éger, illetve kőris fajok.

Ajánlott cserjefajok: aranyribiszke, galagonya, kökény, gypűrózsa, jajrózsa, közönséges fagyal, csíkos kecskerágó, veresgyűrű som, húsos som, mogyoró.

## PÉLDAÉRTÉKŰ MEGOLDÁSOK



*Igényesen felújított és rendben tartott falusi porta*

???



## IMPRESSZUM

### **Megrendelő**

Uszód Község Önkormányzata

[www.uszod.hu](http://www.uszod.hu)

6332 Uszód, Árpád utca 9.

Polgármester: Bedi Gyula

### **Megbízott főépítész**

Szilberhorn Erzsébet

### **A Településképi Arculati Kézikönyvet készítette**

Kiss Attila